

Guia d'Adopcions

Servei d'Adopció d'Infants amb Necessitats Especials

 www.busquemfamilieespecials.org



Av. de Roma, 157, 2a pl. 08011 de Barcelona
650754065 | 934864750
adopcions@fundacioires.org

- 01 **Presentació**
 - 02 **Servei d'Adopcions IRES**
 - 03 **De quins infants parlem?**
 - 04 **L'Adopció**
 - 05 **Requisits bàsics per adoptar**
 - 06 **Procés i recorregut per acollir o adoptar**
 - 07 **Preguntes i respostes**
 - 08 **Conceptes bàsics**
 - 09 **Contacte**
-

01 Presentació

La Guia bàsica de l'Adopció, realitzada per l'equip tècnic del Servei Adopcions de l'IRES, pretén ser un instrument d'orientació i informació dirigit a aquelles persones que es plantegen adoptar o que volen informació sobre l'adopció a Catalunya d'infants amb necessitats especials.

Prendre la decisió d'adoptar és un projecte de vida que respon a diferents motivacions i circumstàncies. Per altra banda, hi ha infants amb diversitat de necessitats i circumstàncies que necessiten una família. Aquestes dues realitats conflueixen en el procés d'adopció, essent aquest el punt de partida d'una relació i lligams que perduraran al llarg dels anys.

A través de diferents preguntes, intentem donar resposta a aquelles qüestions que segurament en més d'una ocasió us heu preguntat al pensar en adoptar un infant.

Probablement, a partir d'aquesta lectura us sorgiran altres interrogants. No dubteu en posar-vos en contacte amb nosaltres i us informarem de tot allò que necessiteu.

Esperant que aquesta informació us sigui d'utilitat, us proposem llegir aquestes pàgines, tot animant-vos a pensar i reflexionar en la possibilitat d'adoptar un infant amb necessitats especials.

02 Servei d'adopcions IRES

Què és el Servei d'Adopcions d'Infants amb Necessitats Especials?

Es defineix com un servei adreçat a promoure la incorporació d'un infant amb necessitats especials o adolescent en situació de desemparament en el si d'una família acollidora preadoptiva com a mesura prèvia a l'adopció, a fi d'aconseguir-ne la integració familiar i el desenvolupament integral.

De qui depèn?

La competència d'aquest servei públic és del Departament de Drets Socials de la Generalitat de Catalunya, mitjançant l'Institut Català de l'Acolliment i l'Adopció. La gestió delegada d'aquestes competències la realitza el servei d'Adopcions de la Fundació Institut de Reinserció Social (IRES) com a Institució d'integració familiar (ICIF) degudament acreditada.

Per què s'ha creat el Servei?

El Servei d'Adopcions va ser creat per donar resposta a infants i adolescents de tot Catalunya amb característiques de necessitats especials que es troben desemparats i tutelats per la Direcció General d'Atenció a la Infància i Adolescència de la Generalitat de Catalunya amb mesura d'acolliment preadoptiu.

Quin objectiu té?

- Promoure l'adopció d'infants amb necessitats especials a les persones i famílies de la província de Barcelona
- Preparar a les famílies interessades en l'adopció d'un infant o adolescents amb necessitats especials
- Garantir, per mitjà del seguiment, fins a la fermesa de l'adopció, la plena i adequada integració de l'infant i adolescent així com la seva protecció efectiva en la família preadoptiva que l'acull per tal d'assegurar el desenvolupament integral de la seva personalitat en un entorn harmònic i estable que atengui les seves característiques concretes.

Què fem i què oferim?

- Informació sobre l'adopció, les característiques de les necessitats especials, i el procés d'adopció.
- Formació i preparació a les famílies interessades en l'adopció d'infants amb necessitats especials
- Estudi i valoració de les sol·licituds d'adopció d'infants
- Acompanyament, assessorament i suport als infants i adolescents, i a les famílies en el procés de seguiment preadoptiu fins a l'adopció plena.

Qui compona el Servei?

Som un equip de tècnics especialitzats en adopcions d'infants amb necessitats especials. L'equip està compost per professionals formats en l'àmbit de l'adopció i del treball social, la psicologia, l'educació social i en administració.

03 De quins infants parlem

Qui són aquests infants

Són infants i adolescents menors de 18 anys que han viscut alguna situació de desemparament greu que ha motivat la separació de la seva família d'origen per tal d'assegurar la seva protecció, garantir el seu benestar i desenvolupament integral. La Direcció General d'Atenció a la Infància i l'Adolescència (DGAIA) és qui resol l'acolliment familiar preadoptiu com a millor mesura per a ells.

Els infants amb proposta de preadopció derivats al servei tenen alguna de les característiques següents:

- **Infants més grans de 7 anys:** tenen necessitats específiques derivades de les situacions de desprotecció viscudes i que han tingut conseqüències en el seu desenvolupament presentant especials necessitats amb relació a dificultats de vinculació, dificultats d'aprenentatge, retard evolutiu, conductes derivades de situacions de maltractament o abusos, dificultats emocionals i conductes disruptives, entre altres.
- **Grup de 2 o més germans, el més gran a partir dels 6 anys:** Són infants que presenten necessitats derivades de la situació de desprotecció i que sovint tenen diferents vivències de les experiències familiars anteriors a l'adopció. Poden presentar les necessitats que s'identifiquen en els infants a partir dels 7 anys. Però a més una major complexitat a l'hora d'integrar-se a la família per les necessitats diferenciades de cada d'un d'ells/es per la seva edat, per la seva experiència particular o pel fet que no han tingut gaire temps de convivència tots junts/es.
- **Infants amb alguna malaltia crònica o infecciosa:** Són infants que juntament amb les necessitats derivades de la situació de desprotecció presenten una incertesa en l'evolució i el pronòstic de la seva malaltia i que requeriran tractaments i medicació continuada, hospitalitzacions freqüents, un seguiment mèdic exhaustiu, un temps i acompanyament per aprendre a conviure amb la malaltia i esdevenir autònoms/es en el tractament.
- **Infants amb discapacitats físiques, psíquiques i sensorials:** Són infants amb unes discapacitats que hi seran sempre i necessitaran un suport en el desenvolupament de les seves capacitats i potencialitats. Poden presentar diferents graus de discapacitat des d'una discapacitat moderada, però no lleu, fins a una discapacitat severa. En el cas de les discapacitats psíquiques en infants molt petits, per la dificultat de fer un diagnòstic acurat, es parla d'una incertesa greu en el desenvolupament que en un futur pot implicar un grau de discapacitats de moderat a sever.

I ara, on estan aquests infants?

No tots els infants amb necessitats especials viuen amb una família, la majoria estan vivint en centres residencials d'acció educativa, en centres d'acollida i d'altres amb família acollidora temporal, tots ells esperen una família els vulgui adoptar.

Per què parlem de necessitats especials?

Són infants a qui els cal una atenció més gran en alguns aspectes (mèdic, escolar, psicològic, etc.). A més, per les situacions difícils que han viscut, necessiten un major suport afectiu per part de la família adoptant. Necessiten un entorn familiar càlid que els garanteixi l'estabilitat necessària per al seu desenvolupament i benestar.

Volent anar a una família?

Els infants i adolescents necessiten entendre bé la necessitat d'una altra família. Es prepara a l'infant i adolescents quan hi ha una família per a ells i elles. S'ha de tenir present que en aquests processos els protagonistes principals són els infants, i cal respectar els seus ritmes i adaptar-nos a les necessitats particulars de cada infant.

04 L'Adopció

Què és l'adopció?

L'adopció és el procés legal, psicològic i d'integració plena i definitiva d'un infant en el si d'una família en la qual no ha nascut, en qualitat de fill, alhora que desapareixen els vincles jurídics amb la família d'origen, sempre en interès de l'infant

Per què es proposa un infant en adopció?

Quan una família passa per situacions difícils (de risc) que perjudiquin directament als seus fills, primer l'Administració facilita recursos especialitzats per intentar superar aquestes situacions adverses sense separar a l'infant del seu nucli familiar.

A vegades aquestes mesures no són suficients i comporten una desprotecció important envers els infants (desempament) En aquests casos, se segueix treballant amb les famílies separant temporalment als infants mentre aquest superen les dificultats i per poder-se reintegrar en un futur. Aquests infants necessiten una família d'acolliment simple.

Però en algunes situacions les mesures no són suficients per superar la situació que van provocar la separació de l'infant i persisteix la situació de desempament i maltracta o bé es donen altres situacions com quan la família renúncia davant l'entitat pública competent dels seus drets i deures com a pares. Els infants i adolescents que es troben en aquesta situació necessiten una família per créixer i desenvolupar-se i la millor mesura per a ells és l'adopció.

Què ofereix a l'infant aquesta mesura?

Créixer en família és un dret de l'infant i el context més favorable per afavorir el seu desenvolupament, benestar i per reparar les experiències prèvies de maltractament, abandó i trencaments. Sentir-se estimat és necessari per aconseguir un desenvolupament harmònic de la persona. També cal pensar que la incorporació a un nou entorn familiar pot oferir a aquests infants una atenció i suport bàsics per al seu creixement.

La convivència en una família que el vulgui com a fill ajuda als infants i adolescents a:

- Establir vincles afectius que els aportin seguretat i confiança.
- Desenvolupar un sentiment de pertinença a la família.
- Sentir que se'ls accepta, protegeix i estima.
- Sentir-se acceptats, protegits i estimats.
- Construir una autoimatge i una valoració personal positiva i saludable. Desenvolupar una identitat consistent a partir de la seva història de vida.
- Tenir models de referència i imitació sans i adequats.

Qui dictamina l'adopció?

Tota adopció es constitueix per mitjà d'una resolució judicial i produeix els mateixos efectes que la filiació per naturalesa.

I què és l'acolliment pre-adoptiu?

La mesura d'acolliment preadoptiu és un pas previ per a l'adopció. A Catalunya, el procés judicial per adoptar un infant és força llarg. Mentre que dura aquesta mesura, l'administració manté la tutela de l'infant i la guarda és atorgada a la família adoptant mitjançant la resolució administrativa d'acolliment preadoptiu, a l'espera de la fermesa judicial. Les funcions de guarda s'han d'exercir sota la supervisió de l'entitat competent, que ha de facilitar l'assessorament necessari.

En l'adopció, també hi ha visites amb la família d'origen del nen?

Un cop acordada la mesura d'acolliment preadoptiu, s'han de suspendre les visites i les relacions amb la família biològica. No obstant això, fins que l'adopció es constitueixi com a tal (durant l'acolliment preadoptiu), és possible que pugui haver-hi visites de l'infant amb algun familiar per anar-se'n acomiadant, sempre tenint en compte l'interès superior d'infant i adolescent.

I si hi hagués visites, on es farien?

Les visites es farien a dependències de la DGAIA i, si cal, amb presència d'un tècnic, per tal de vetllar pel respecte de l'infant i de la família adoptant.

05 Requisits bàsics per adoptar

Qui pot adoptar?

Un home, o una dona, una parella de fet, o un matrimoni amb fills o sense, hi ha molts tipus de famílies. Només cal que resideixin a Catalunya, estiguin disposats a adoptar un o més infants amb necessitats especials i els puguin oferir una llar càlida i estable.

I si no s'està casat?

No és necessari –ni és requisit imprescindible– que la parella que fa la sol·licitud conjunta estigui casada o sigui parella de fet.

I una persona sola?

Tota persona, home o dona, que no convisqui en parella, pot fer una sol·licitud d'acolliment o adopció de forma individual.

Quina edat s'ha de tenir?

En general, s'han de tenir més de 25 anys i la diferència d'edat entre els sol·licitants i l'edat de l'infant, sigui ajustada a la distància generacional pròpia entre pares i fills/es. De tota manera, cada cas es valora de forma individual.

Què cal tenir...

Es valora la concurrència de determinades circumstàncies personals i familiars que indiquen l'aptitud per a ser adoptant, com ara l'equilibri personal, l'estabilitat en la relació de parella, la salut física i psíquica, la flexibilitat d'adaptació, la motivació, i també l'entorn familiar i la situació econòmica.

Cal tenir uns ingressos elevats ?

A l'estudi es valora que hi hagi una certa estabilitat econòmica per tal de cobrir les necessitats de l'infant.

La família comptarà amb suport i fins quant?

L'equip tècnic d'IRES fa un seguiment amb la família i els infants i vetlla pel bon funcionament de l'acolliment preadoptiu, per tal d'informar a l'administració, qui te la tutela dels infants fins que és resolt l'adopció plena. Aquest seguiment no és de control, sinó com a suport i suport per a la família, per tal d'acompanyar-la durant tot el procés i oferir el nostre ajut per reconduir les dificultats que puguin aparèixer.

06 Procés i recorregut per adoptar

En què consisteix el procés d'adopció?

Les famílies que s'ofereixen per adoptar han de seguir un procés que consisteix en sessions informatives, sessions formatives i entrevistes i visites domiciliàries. A partir d'aquestes sessions i entrevistes, i la corresponent valoració, s'elabora l'informe psicosocial. En funció de la valoració de l'estudi psicosocial, l'Institut Català de l'Acolliment i de l'Adopció (ICAA) emet la resolució administrativa respecte de la idoneïtat per adoptar de les persones sol·licitants.

Perquè cal fer un procés per l'adopció?

L'adopció és una mesura de protecció a la infància amb la finalitat de trobar una família que s'adeqüi al màxim a les necessitats de cada infant i adolescent.

El procés per l'adopció permetrà preparar-se i establir les característiques i els recursos particulars de cada família pugui tenir, facilitant així que trobar la família que pugui atendre millor les necessitats d'un determinat infant o adolescent.

Què cal fer per adoptar un infant?

La decisió de la família ha de ser meditada i reflexionada i és necessari, en primer lloc, comptar amb la informació suficient per prendre la decisió. Us podeu posar en contacte amb el servei d'adopcions i un equip de professionals us facilitaran informació i assessorament per aclarir tots els dubtes que tingueu.

- Presentar una sol·licitud i fer una informativa a ICAA
- Realitzar les sessions de formació per l'adopció d'infants amb necessitats especials
- Realitzar les entrevistes i visites necessàries per l'estudi valoració de la sol·licitud presentada.
- Obtenir la resolució administrativa respecte de la idoneïtat per adoptar

Per què serveix la formació?

Per prendre una decisió reflexionada i conscient cal estar informats i conèixer les necessitats que puguin tenir els infants susceptibles de ser adoptats. Posar-se en situació de què poden sentir o en quines situacions ens podem trobar, a voltes sorprenents i pugueu fer una bona reflexió del procés que voleu iniciar, així com una autovaloració dels vostres recursos i les limitacions que teniu per afrontar-lo.

I per què es fan tantes entrevistes?

Hi ha infants amb unes característiques molt diferents i també són molt diferents les famílies que volen adoptar. Ens interessa conèixer quin és el perfil d'infant que esteu disposats a acollir o adoptar, i què li podeu oferir. Les entrevistes serveixen per ajudar-nos a conèixer quina família sou i quins desitjos i recursos teniu. Conèixer aquests aspectes ens ajudarà a trobar la família que pugui atendre les necessitats específiques d'un determinat infant.

I després de la idoneïtat ?

Un cop disposeu de la resolució d'idoneïtat estareu en espera d'assignació d'un infant d'acord amb el perfil i característiques descrites a l'informe psicosocial. La Generalitat de Catalunya és qui disposa de la informació de tots els infants que estan esperant una família.

I quan de temps cal esperar per que ens assignin un infant?

Dependrà: del nombre de famílies sol·licitants, de la tipologia de l'oferiment de la família sol·licitant, i de les necessitats dels infants susceptibles de ser adoptats.

Com es fa l'assignació?

Quan és el moment, l'ICAA proposa a la família sol·licitant un infant i aquesta, rep la informació bàsica relativa a l'infant assignat. Prèviament a l'acceptació de la proposta davant ICAA, des del servei d'adopcions estudiem i valorem si aquesta proposta inicial s'adequa al vostre projecte i preparem l'assignació amb la família. Un cop s'accepta l'adopció s'inicia progressivament la relació de l'infant amb la família, període d'acoblament que conclou amb l'inici de la convivència.

I l'infant, es prepara també?

La preparació de l'infant/s per l'adopció és essencial i clau per facilitar i afavorir la integració a la família. Segons l'edat i les característiques de l'infant/s, es treballa prèviament les pors, les pèrdues, les fantasies i les inseguretats que pot desencadenar la nova situació familiar. En aquest sentit, s'elabora un treball personalitzat per cada infant que ens permet poder tenir un coneixement més específic del seu estat emocional i personal en relació a l'adopció.

I això de l'acoblament, què és?

Ens referim a les primeres trobades de coneixença i adaptació entre l'infant i la nova família abans de conviure junts. És un canvi important per la família i especialment per l'infant i necessita el seu temps. Com també quan fem un trasplantament d'una planta esperant el millor moment i les millors condicions per tal que s'adapti al canvi de la manera més favorable per l'arrelament adequadament en el nou habitat, així treballarem en aquests moments. L'acoblament tindrà unes característiques i temporalitat segons les necessitats i situació de cada infant i es farà de manera progressiva. Us acompanyem en aquest procés.

I un cop l'infant és a casa, què?

Quan es valora que l'infant està preparat per acomiadar-se de l'entorn i persones amb les quals ha conviscut fins ara, es finalitza l'acoblament i comença la convivència. Fins a l'adopció plena l'infant segueix tutelat per la DGAIA i la família adoptant exerceix la guarda, sota l'assessorament de l'equip tècnic del servei d'adopcions d'IRES, qui farà el seguiment de la convivència i evolució de l'infant per informar a l'Administració qui, si la integració és bona, proposa al jutjat la constitució de l'adopció. Comptareu amb un professional de referència de l'equip per donar-vos suport i recollir la informació necessària per informar el tutor de l'infant (DGAIA), qui proposarà en el seu moment.

Per què es tarda tant a tenir l'adopció plena?

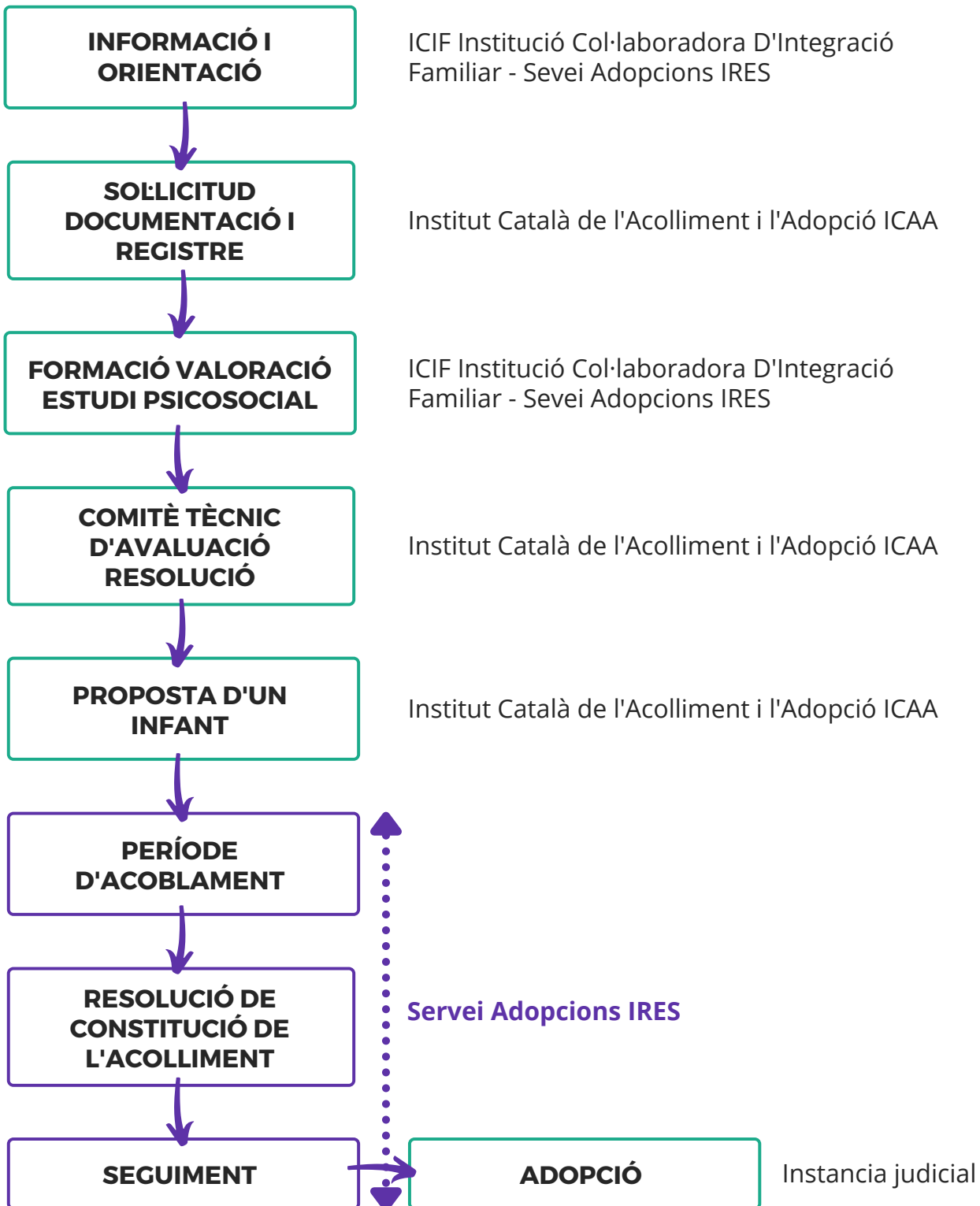
No podem oblidar que cal assegurar molt bé una decisió, ja que afecta un dret fonamental de tot infant, ja que implica tallar per sempre la relació i el vincle d'un infant amb la que ha estat la seva família.

Per altra banda, cal assegurar que l'adaptació i establiment de vincles mutus entre l'infant i la família adoptant és adequada i satisfactòria i per això es necessita un temps.



El teu rol com a mare/pare no canvia. Potser requereix un plus. Però creiem que ser pares és donar i això és el que necessita un infant, sigui com sigui o tingui l'etiqueta que tingui.

Esquema del procés d'adopció



07 Preguntes i respostes



Les famílies reben alguna retribució econòmica?

Sí, L'ICAA dona un ajut econòmic per les famílies amb infants amb mesura de preadoptiu, establerta per la Llei de pressupostos i altres ajudes complementàries per raó de discapacitat de l'Infant, i pel nombre d'infants acollits.



Quant temps pot estar un infant en acolliment preadoptiu abans de l'adopció plena?

La situació és d'acolliment preadoptiu, pas previ a l'adopció i dura el temps necessari per dur a terme el procés judicial que finalitza mitjançant resolució d'adopció plena.



Quina responsabilitat té la família acollidora preadoptiva?

És la d'educar, alimentar, tenir cura, estimar... a l'infant. És a dir, bàsicament la mateixa que amb un fill natural; però amb la diferència que és l'Administració exerceix les funcions tutelars i, per tant, la representació correspon a l'Administració, en substitució de la potestat parental o de la tutela, que està suspesa a conseqüència de la declaració de desemparament.



Quin cost tenen aquests processos

El cost del procés l'assumeix l'administració i són totalment gratuïts per a les famílies.



Com puc obtenir més informació?

Consulta els teus dubtes o concerta una entrevista informativa amb la informadora del servei perquè t'hi expliqui tot el procés.



www.busquemfamilieespecials.org



650754065 | 934864750



adopcions@fundacioires.org

08 Conceptes bàsics

DGAIA

La Direcció General d'Atenció a la Infància i l'Adolescència, és l'organisme del Departament de Drets Socials de la Generalitat de Catalunya que promou el benestar de la infància i l'adolescència en alt risc de marginació social amb l'objectiu de contribuir al seu desenvolupament personal. També exerceix la protecció i tutela dels infants i adolescents desemparats.

ICAA

Enllaç web

És l'Institut Català de l'Acolliment i de l'Adopció, un organisme autònom del Departament de drets Socials de la Generalitat de Catalunya, responsable de tot allò que té a veure amb l'acolliment i l'adopció a Catalunya.

Fundació IRES

Enllaç web

Som una fundació compromesa amb les famílies i els infants en situació de vulnerabilitat, que ofereix acompanyament en l'àmbit social, psicològic i educatiu.

ICIF

El Servei d'Adopcions de la Fundació IRES és una ICIF (Institució Col·laboradora d'Integració Familiar). Són entitats sense ànim de lucre, constituïdes legalment que tenen com a finalitat la protecció de menors, reuneixen els requisits previstos i estan acreditades d'acord amb el Decret 337/1995, de 28 de desembre, per desenvolupar les funcions de mediació que els atribueix la llei per integrar els infants en una família.

Família d'origen o biològica

Ens referim a la família natural de l'infant (pares i germans). També parlem de família entesa de forma àmplia o extensa, quan ens referim als avis, oncles, cosins, etc.

Desemparament

Es consideren desemparats els infants o els adolescents que es troben en una situació de fet en què els manquen els elements bàsics per al desenvolupament integral de la personalitat, sempre que per a llur protecció efectiva calgui aplicar una mesura que impliqui la separació del nucli familiar.

Són situacions de desemparament:

- L'abandonament
- Els maltractaments físics o psíquics, els abusos sexuals, l'explotació
- Els perjudicis greus al nadó causats per maltractament prenatal
- L'exercici inadequat de les funcions de guarda que comporti un perill greu per a l'infant o l'adolescent.
- El trastorn o l'alteració psíquica o la drogodependència dels progenitors, o dels titulars de la tutela

Centre d'acollida

Són cases o pisos on són atesos en un primer moment aquells infants que han estat separats de la seva família, mentre s'estudia la seva situació i es fa una proposta (retorn amb algun familiar, centre residencial, etc.

CRAE

Els Centres Residencials d'Acció Educativa són pisos o cases on viuen els infants que estan a l'espera de ser acollits o adoptats o, mentre no poden estar amb la seva família d'origen, o preparant la seva independència a la majoria d'edat.

Potestat parental

L'obligació de vetllar pels fills, tenir-los en companyia seva, alimentar-los, procurar-los una formació plena i íntegra, i representar-los i administrar-ne els béns mentre són menors d'edat no emancipats i també en la majoria d'edat si són incapacitats.

Guarda

Per l'acolliment preadoptiu l'administració atorga el deure de portar a terme l'atenció i l'educació d'un infant a les famílies preadoptives. Les famílies tenen el deure de vetllar pel menor, tenir-lo en llur companyia, alimentar-lo, educar-lo i procurar-li un desenvolupament integral.

09 Contactes



SERVEI D'ADOPCIONS D'INFANTS AMB NECESSITATS ESPECIALS

Av. de Roma, 157, 2a pl. 08011 Barcelona
www.busquemfamilieespecials.org

650754065 | 934864750
adopcions@fundacioires.org



INSTITUT CATALÀ DE L'ACOLLIMENT I L'ADOPCIÓ

Av. Paral·lel, 52, 08001 Barcelona
<https://bit.ly/3lCpe1l>

Tel. 935517753 | 934831000
icaa.tsf@gencat.cat

Diferents infants, diferents famílies, diferents propostes!

Els infants que estan esperant una família són molt diferents pel que fa a la seva edat, característiques i necessitats.

Busquem famílies de diferents edats, motivacions, interessos, estils de vida, o membres que la componen, que estiguin disposades a adoptar un o més d'aquests infants.

**Si creus que pots ser una família diferent,
 contacta amb nosaltres!**

