



Av. de Roma 157, 2a.
08011 Barcelona
NIF— G 64147184

☎ 93 486 47 50

📠 93 309 78 70

fundacio@fundacioires.org



www.fundacioires.org

POLÍTIQUES DE L'ENTITAT

2019



certificación ENAC

POLÍTIQUES DE L'ENTITAT APROVADES PEL PATRONAT al nov.2018

ÍNDEX

- **DESCRIPCIÓ DE L'ORGANITZACIÓ**
- **POLÍTICA DE RESPONSABILITAT SOCIAL DE L'ENTITAT:**
 - Compromís amb la bona gestió i els valors responsables
 - Compromís amb la responsabilitat social i els ODS's
 - Compromís amb la societat
 - Compromís amb el medi ambient
- **POLÍTICA DE TRANSPARÈNCIA I BON GOVERN:**
 - Política de creixement
 - Política de despeses
 - Criteris de selecció de proveïdors i d'aprovisionaments
 - Sistema de seguiment i avaluació de l'activitat
- **POLÍTICA DE PERSONES**
- **POLÍTICA D'ALIANCES**
- **POLÍTICA D'ADHESIONS**
- **POLÍTICA DE TREBALL EN XARXA**

DESCRIPCIÓ DE L'ORGANITZACIÓ

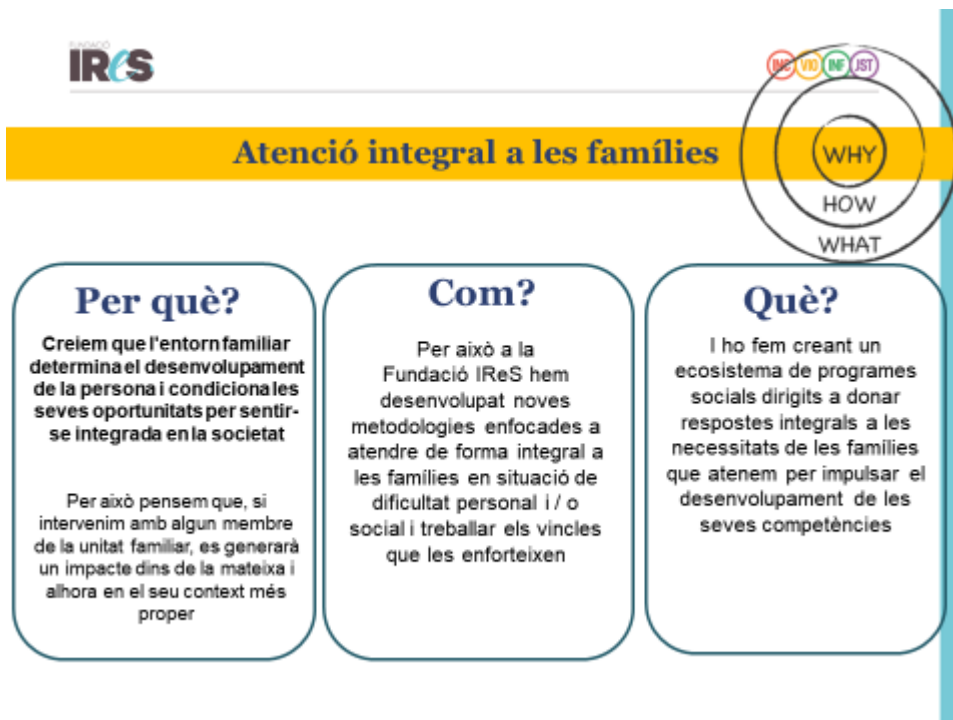
Constituït l'any 1969, l'Institut de Reinserció Social és actualment una fundació. Treballa en l'atenció integral a les famílies en situació de vulnerabilitat a través d'ecosistemes de programes socials sincronitzats entre ells, que es desenvolupen en territoris.

Des de la Fundació IReS creiem que l'entorn familiar determina el desenvolupament de la persona i condiona les seves oportunitats per sentir-se integrada en la societat. Pensem que, si intervenim amb algun membre de la unitat familiar, es generarà un impacte dins de la mateixa i en el seu context més proper.

Hem desenvolupat metodologies enfocades a atendre de forma integral a les famílies en situació de dificultat personal i/o social i treballar els vincles i els recursos que les enforteixen.

Ho fem a través d'un ecosistema de programes socials sincronitzats, entès com un espai on conflueixen programes i serveis de l'entitat. I en col·laboració amb altres serveis de la comunitat. On plantejarem intervencions transversals i personalitzades, que tenen com a objectiu promocionar i potenciar el desenvolupament dels itineraris vitals de les persones (personal, familiar i relacional; formatiu-laboral; material, de salut, cultural i esportiu) procurant donar una atenció holística a les famílies i persones que atenem acompanyant-les en els seus processos vitals a través d'equips especialitzats en l'àmbit social, psicològic i educatiu.

A més, treballarem la recerca i la formació creant models innovadors d'intervenció, i també desenvolupem campanyes de sensibilització i incidència per fer visibles els problemes i les necessitats socials.



POLÍTICA DE RESPONSABILITAT SOCIAL DE L'ENTITAT

IREs és una organització de les que tenen solera i que ha sabut sobreviure fent la feina ben feta, amb qualitat, i adaptar-se als nous temps amb una aposta per la innovació i la visió a llarg termini. S'entén que fer la feina ben feta, amb qualitat i amb sentit de responsabilitat, és la seva manera pròpia de treballar i que no es sap fer-ho d'una manera diferent. La direcció considera que IRES ha de ser coneguda i reconeguda perquè es treballa bé per generar un canvi real en les vides de les persones que s'atenen.

Per tal d'afavorir la innovació i una orientació més estratègica, un dels reptes és augmentar i consolidar la captació de fons privats. Per això, cal augmentar la relació i les col·laboracions amb empreses. En tot cas, la Fundació IRES independent del seu finançament sempre ha lluitat activament pels drets del sector i en no acceptar qualsevol proposta de l'Administració.

Ser responsables s'entén com una manera d'estar davant la societat i de relacionar-se amb els diferents grups d'interès, però sobretot s'aplica a l'atenció a les persones, posant el focus en una molt bona atenció, que percebin que se'ls tracta dignament, que se'ls escolta, que sentin que se'ls aporta alguna cosa important a la seva vida.

Compromís amb la bona gestió i els valors responsables

Es treballa amb responsabilitat i compromís social davant les desigualtats, amb uns principis que marquen l'estil:

- La innovació implica que es desenvolupa la tasca des de la observació per detectar i generar nous models i projectes. Ara mateix, es prové d'un any marcat per molts canvis interns, entre els quals el disseny d'una nova estratègia de l'entitat. Una de les reorientacions suposa passar de treballar per programes a enfocar-se integralment en la família, com a fruit d'una reflexió sobre com generar el millor impacte. Aquest plantejament de canvi comporta una nova organització que s'implementarà el 2019
- Es considera la qualitat com l'eix vertebrador de l'activitat, i implica eficiència, millora contínua, bones pràctiques i també inclou la transparència. IReS treballa amb un sistema de gestió de qualitat basat en la norma ISO 9001:2008 i certificat anualment. Disposa d'un sistema orientat a la formació continuada de l'equip humà i la millora contínua en els serveis prestats
- Els altres principis de l'organització són la professionalitat, l'humanisme, la capacitat de treballar amb optimisme i passió, i la confiança i la proximitat cap a les persones

El compromís de bona gestió també s'estén al bon govern:

- A nivell directiu/estratègic: 11 reunions del Patronat a l'any quan estatutàriament en calen dues
- A nivell directiu/executiu: El consell de direcció es reuneix setmanalment de forma programada, i amb caràcter d'urgència si alguna situació ho requereix. Cada tres mesos es reuneixen els comandaments intermedis amb el consell de direcció

Compromís amb la Responsabilitat Social

IREs és una organització que gestiona l'RSE des de fa temps, per conviccions i per coherència, alhora que és una manera de facilitar els lligams de col·laboració amb el món empresarial.

Conscients de la responsabilitat de la seva missió "l'atenció integral a les famílies en situació de vulnerabilitat" el model de gestió es basa en el compromís de l'entitat i de totes les persones que la conformen, amb la gestió ètica i socialment responsable. IRES treballa per la integració d'un model de gestió responsable caracteritzat per la transversalitat en la seva estratègia, processos i actuacions.

Conseqüentment, la Fundació IRES avançarà contínuament en la incorporació dels aspectes ètics, socials i ambientals en la relació amb tots els seus grups d'interès, interns i externs, d'acord amb els principis del Pacte Mundial de Nacions Unides, vetllant i promovent els drets humans,

laborals i socials, el desenvolupament sostenible i el respecte al medi ambient, la transparència i l'absència de corrupció.

- IRES publica una memòria anual d'activitats i des del 2013 ho fa seguint les directrius del *Global Reporting Initiative* (GRI) amb l'objectiu de millorar la qualitat, rigor i utilitat segons el triple balanç, econòmic, social i ambiental. A més, anualment es fa una auditoria de comptes i, seguint criteris de transparència, es publiquen els resultats al web de l'entitat. L'entitat també es sotmet a una auditoria de qualitat de la ISO 9001:2008 que supera amb resultats satisfactoris.
- L'entitat dona suport a iniciatives diverses en el camp de l'RSE, entre les quals: Declaració Drets Humans, Declaració Universal dels drets dels infants, l'Acord Ciutadà per una BCN inclusiva, el Compromís ciutadà per la sostenibilitat Barcelona 2012-2020, i treballa per a aconseguir els **Objectius de Desenvolupament Sostenible de les Nacions Unides**:

1. Fi de la pobresa
3. Salut i Benestar
4. Educació de Qualitat
5. Igualtat de Gènere
8. Treball digne i creixement econòmic
10. Reducció de les desigualtats
11. Ciutats i comunitats sostenibles
12. Consum i producció responsable
13. Acció climàtica
16. Pau, justícia i institucions sòlides
17. Aliança pels objectius



La responsabilitat d'IREs envers la societat passa per gestionar les relacions amb una gran diversitat de grups d'interès, començant per les més de 10.000 persones ateses anualment però també els finançadors públics i privats que ho fan possible, així com l'equip humà de professionals, voluntaris, i altres.

La política d'RSC de la Fundació IReS és clau a l'hora fomentar el diàleg i la participació dels grups d'interès i pretén garantir la sostenibilitat i millora contínua del projecte.

Moguts per la voluntat d'impacte social i treball de qualitat, IRES fa una avaluació que té en compte els principals grups d'interès:

- El sistema de seguiment i avaluació dels serveis busca mesurar com millorar la qualitat de vida dels usuaris des del moment en què entren fins el dia en què marxen, i es mesura segons un sistema d'indicadors tant de procés com de resultat.
- També estan en diàleg permanent amb els finançadors per tal d'obtenir el seu nivell òptim de satisfacció i treballar de cara a la millora contínua per mitjà de reunions conjuntes, qüestionaris de satisfacció del client públic, i del client privat, i propostes del Grup intern de millora de la Qualitat.
- A nivell intern, mínim un cop l'any es realitza una avaluació personal dels professionals de la Fundació a través dels caps de projecte/servei que formen els comandaments intermedis. Les direccions d'àrea són avaluades per la direcció general. També s'avaluen les persones voluntàries i elles també fan avaluació.

[fitxa bones practiques RSC 2018](#)

Compromís amb la societat

La Fundació IRES vol ser una entitat que avança en la construcció d'una societat més responsable i generadora d'oportunitats per a les famílies més vulnerables.

IReS ofereix serveis i programes adreçats fonamentalment a la intervenció i atenció social, psicològica i educativa de famílies i persones que viuen en situació de risc social i amb greus dificultats i mancances personals, familiars, econòmiques i socials.

Un 80% del finançament correspon a la gestió des serveis públics, i encara un altre 10% prové de subvencions públiques, mentre que el 10% restant és d'origen privat. Per això, l'objectiu és incrementar els fons privats per a desenvolupar més el model de projectes propis.

Compromís amb el medi ambient

Malgrat l'orientació missional als temes socials, l'entitat també ha desenvolupat el seu compromís amb el Planeta a partir d'una bona gestió ambiental. Durant els darrers anys i en la mesura del possible, s'han anat implementant mesures d'estalvi energètic, les contemplades al pacte subscrit amb l'Agenda 21 primer, i actualment Barcelona + sostenible i d'altres, entre les quals destaquen:

- Sensibilització entre l'equip sobre el medi ambient
 - Menor petjada ecològica en transport i desplaçament de l'equip
 - Estalvi de consum energètic i de consum d'aigua
 - Estalvi en la producció de fotocòpies
 - Nòmines en format electrònic en lloc de suport paper.
 - Estalvi en viatges amb avió en favor del tren, quan sigui factible.
 - Videoconferències en lloc de desplaçaments, sempre que sigui possible.
- Tenint en compte la ubicació laboral en oficines, es destaca la importància d'apagar els llums, les pantalles i ordinadors, i optimitzar l'ús de l'aire condicionat. Respecte al paper, s'aconsella el reciclat o, en tot cas, totalment lliure de clor i, per descomptat, minimitzar les impressions. També es fomenta el reciclatge a la cuina.

Des del 2014 s'ha posat en marxa un pla de digitalització de documentació generada per l'entitat des del 1969. A l'actualitat, la majoria dels serveis i dels projectes de l'entitat ja no generen paper.

Els centres de treball estan ubicats en zones on hi ha transport públic (bus, metro, *bicing*, tren, etc.) per facilitar-ne l'accés als usuaris i al propi equip.

[Pla de sostenibilitat Barcelona Ciutat 2018](#)

POLÍTICA DE TRANSPARÈNCIA I BON GOVERN

La Fundació ha de complir la Llei 19/2013 de Transparència, accés a la informació pública i bon govern, així com aquella altra legislació vigent que hi tingui relació.

Anualment es realitza una auditoria dels comptes de l'entitat per part d'auditor/a extern/a

Clàusula de conflicte d'interessos:

Cap patró no pot intervenir en la presa de decisions o l'adopció d'acords en els assumptes en què tingui un conflicte d'interessos amb la Fundació

Els patrons han de comunicar al Patronat qualsevol situació de conflicte, directe o indirecte, que tinguin amb la Fundació. Abans que el Patronat adopti un acord en el qual hi pugui haver un conflicte entre un interès personal i l'interès de la Fundació, la persona afectada ha de proporcionar al Patronat la informació rellevant i s'ha d'abstenir d'intervenir en la deliberació i la votació.

S'equipara a l'interès personal, a l'efecte d'apreciar l'existència d'un conflicte d'interessos, l'interès de les persones següents:

- En cas que es tracti d'una persona física, el del cònjuge, el d'altres persones amb qui hom estigui especialment vinculat per lligams d'afectivitat, el dels seus parents en línia recta sense limitació i en línia col·lateral fins al quart grau de consanguinitat o el segon d'afinitat, i el de les persones jurídiques en les quals hom exerceixi funcions d'administració o amb les quals hom constitueixi, directament o per mitjà d'una persona interposada, una unitat de decisió, d'acord amb la legislació mercantil.
- En cas que es tracti d'una persona jurídica, el dels seus administradors o apoderats, el dels socis de control i el de les entitats que hi formin una unitat de decisió, d'acord amb la legislació mercantil.

Política de creixement

La Fundació té un objectiu de creixement del seus projectes a través de la captació de fons privats. En aquesta captació de fons privats es complirà amb la legislació vigent en matèria fiscal, de transparència, LOPD i qualsevol altra que l'afecti

Una altra forma de creixement és mitjançant treball col·laboratiu amb altres entitats del Tercer Sector Social. Aquesta col·laboració es duu a terme a través de la Fundació Intermèdia, UTE's i altres formes jurídiques i col·laboratives.

- **Criteris de selecció de projectes nous**

Seràn beneficiaris de l'activitat de la Fundació les famílies i persones que es troben en situació de vulnerabilitat i que puguin necessitar el suport que proporcionen les activitats de la Fundació.

Criteris:

- Que estiguin compresos en les finalitats que es recullen en els Estatuts de la Fundació Institut de Reinserció Social-IRÉS
- Tindran prioritat els que donin suport integral a famílies vulnerables
- Aquells altres projectes que, mitjançant la seva integració en algun dels ecosistemes de programes socials de la Fundació, contribueixin a donar suport integral a les famílies

El Patronat, a l'hora de determinar els beneficiaris de l'activitat de la Fundació, actuarà amb criteris d'imparcialitat i de no discriminació

Política de despeses

Les despeses que es duquin a terme seran fetes sempre en el marc dels plans de l'entitat o bé el Pla anual d'Actuació de la Fundació aprovats pel patronat i hauran de respondre als criteris de necessitat, austeritat i idoneïtat, d'acord amb els principis d'eficàcia, economia i eficiència

S'han atorgat poders davant de notari al president, a la directora i a altres directives. Excepte els del president, cadascun d'aquests poders tenen una limitació en les seves facultats a l'hora de signar pagaments de despeses (que no d'aprovació de la despesa, ja que aquesta és responsabilitat de la directora), fins a una quantitat màxima, que es podrà anar revisant segons decisió del patronat

Les despeses que sobrepassin aquesta quantitat màxima hauran de ser aprovades pel patronat reunint en sessió, per majoria de vots

Criteris de selecció de proveïdors i d'aprovisionament

Per fer la selecció de proveïdors de la Fundació Institut de Reinserció Social-IRÉS en tots els àmbits i nivells s'hauran d'aplicar els criteris d'objectivitat, professionalitat, integritat i igualtat d'oportunitats

La contractació de productes i de serveis s'ajustarà en tot moment als criteris de necessitat, austeritat, idoneïtat i adequada relació qualitat/preu

Se seleccionaran els proveïdors, siguin persones físiques o jurídiques, que compleixin amb la legislació vigent a tots els nivells:

- Que els productes o serveis que subministrin tinguin una adequada relació qualitat/preu, per la qual cosa serà menester comptar amb dos o més pressupostos
- Dels proveïdors que tinguin la mateixa relació qualitat/preu es prioritzaran aquelles empreses que apliquin polítiques de RSC i les que disposin d'un pla d'igualtat

Sistema de seguiment i avaluació de l'activitat

El patronat té delegat en la directora la representació legal de l'entitat i el seguiment del dia a dia de l'activitat de la Fundació, per a la qual cosa l'ha dotada de poders generals

Igualment ha dotat de poders a altres directores que només podran utilitzar-los en absència de la directora i per delegació expressa d'aquesta

La directora presentarà el pla d'actuació i pressupost anual al patronat per a la seva aprovació, així com la memòria de l'activitat i els comptes auditats de cada exercici que també hauran de ser aprovats pel patronat. Un cop aprovats es presentaran al *Protectorado de Fundaciones* segons normativa vigent

La directora presentarà periòdicament la informació econòmica i d'activitat als patrons, ja sigui a sol·licitud de qualsevol d'ells, ja sigui perquè se la convoqui formalment amb aquesta finalitat a una reunió de patronat. Aquesta periodicitat es determinarà a cada moment, però no podrà ser inferior a allò que determini la legalitat vigent

Altrament, la Fundació té establerts mecanismes de seguiment i d'avaluació dels seus serveis, inclosa informació sobre els seus beneficiaris. Aquests mecanismes corresponen bàsicament a tres tipus:

- Una comissió mixta en la qual hi participa el finançador i els responsables de la Fundació per al programa

- Una variant del tipus anterior que inclou, si el finançador ho demana, un avaluador extern, el qual és nomenat generalment pel finançador del programa
- Avaluació duta a terme íntegrament pels professionals de la Fundació, com és el cas d'alguns programes

Per a cada servei s'estableix una planificació anual o pluriennal. En finalitzar l'exercici s'elabora una memòria anual on es detallen els resultats aconseguits en comparació amb els objectius establerts en el Pla inicial. En aquesta memòria es recull informació sobre els usuaris atesos en el servei (edat, sexe, característiques rellevants per al servei, etc.), les activitats realitzades, els recursos humans i tècnics utilitzats, els sistemes de coordinació i l'avaluació del procés i de resultats

L'entitat disposa d'un sistema de gestió de la Qualitat basat en la norma UNE-EN-ISO-9001 que s'audita per una empresa externa. Dins aquest sistema té incorporada la gestió de la LOPD (Llei orgànica de protecció de dades personals) que s'audita segons legislació vigent

POLÍTICA DE PERSONES

És voluntat del Patronat i de la Direcció que les persones de l'equip estiguin satisfetes del treball a la fundació, i que tinguin un salari i unes bones condicions de treball. Es considera que un bon clima laboral és fonamental en una activitat social perquè finalment es transmet a les persones usuàries

La Fundació IRES, en tan que entitat que contracta persones per treballar, haurà de complir sempre amb la legalitat laboral vigent

S'aplicarà a cada treballador/a el conveni col·lectiu que li sigui d'aplicació

En igualtat de condicions, es prioritzarà la promoció interna de persones treballadores

L'activitat de la Fundació es procurarà organitzar de forma que les persones que hi treballen puguin conciliar el treball amb la seva vida personal

IRES disposa d'un comitè de seguretat i salut, un òrgan paritari col·legiat de participació, destinat a la consulta regular i periòdica de les actuacions de l'entitat en matèria de prevenció de riscos

L'entitat vetllarà per l'equitat de gènere en tots els nivells de l'organització

Com entitat que lluita contra les violències, la Fundació IRES rebutja fermament qualsevol actuació violenta així com d'assetjament sexual i moral. És voluntat de l'entitat mantenir un entorn laboral on es respecti la dignitat i la llibertat sexual i personal del conjunt dels seus treballadors mantenint-les preservades de qualsevol atac físic, psíquic o moral

L'entitat disposa de procediments d'actuació i prevenció de les violències

L'entitat disposa d'un pla de formació continuada

IRES disposa d'un pla d'igualtat, malgrat que per volum de plantilla no hi està obligada, ja que existeix el compromís de la direcció d'aplicar criteris ètics i de responsabilitat social. És per això que la Fundació IReS vetlla per l'efectiva igualtat d'oportunitats entre homes i dones a l'entitat com a principi bàsic i transversal perquè afecta tots els departaments i categories salarials, i l'adopta com a objectiu clau en la política de recursos humans de la Fundació

L'entitat disposa d'un mapa de talent, en relació a la gestió de projectes propis amb finançament privat

També disposa d'un GMQ - grup de millora de la qualitat i un Pla anual de formació

[Pla d'Acció 2018 / 2019 Pacte del Temps de Barcelona](#)

POLÍTICA D'ALIANCES

La Fundació té un objectiu de creixement del seus projectes a través de la captació de fons privats, que majoritàriament es farà a través de la col·laboració amb empreses i mitjançant polítiques de RSE

IRÉS s'associa amb aquelles empreses que es comprometen amb la societat per generar noves oportunitats de millora en la qualitat de vida de les persones i famílies més vulnerables a través de l'impacte de les seves iniciatives de responsabilitat social empresarial (RSE).

Per dur a terme aquesta tasca, les empreses tenen l'oportunitat de donar el seu suport a projectes socials i campanyes d'IRÉS dissenyats per respondre a les necessitats de famílies i persones vulnerables:

- **CASAL EN FAMÍLIA:** un projecte que dona suport a famílies, pares i mares que tenen dificultats en l'educació i cura dels seus fills i filles i que volen millorar la seva situació familiar.
- **AFERRA'T:** un projecte adreçat a les famílies i persones que viuen en el llindar de la pobresa que té com a objectiu evitar que aquests col·lectius entrin en processos d'exclusió i puguin reincorporar-se al mercat laboral i millorin les condicions de vida.
- **FILS:** un projecte orientat a oferir atenció terapèutica i educativa, a persones que viuen situacions de conflictes i/o violències.
- **CLICK:** un projecte socioeducatiu adreçat a joves que es troben desorientats en la seva vida, no saben ni coneixen les seves competències i habilitats.

Campanyes

- El **Reto 22 by 22@Network** és una campanya que vol aconseguir un mínim de 22 beques perquè els joves del districte puguin millorar el seu futur i que la situació econòmica de la seva família no sigui un impediment per a estudiar.
- L'**Hotel Invisible** és una campanya solidària que vol sensibilitzar i recaptar fons per ajudar a les famílies i persones que viuen situacions de vulnerabilitat. La campanya vol implicar a les empreses turístiques i als propis turistes, propiciant que l'activitat econòmica turística del nostre país continuï amb la seva tasca de retorn cap a la societat.
- **NoParo.org** fa possible que joves rebin formació i orientació laboral gràcies a la col·laboració amb l'Associació 22@Network, que vetlla pel desenvolupament econòmic i social del districte. La iniciativa d'aquesta campanya busca crear sinergies entre la xarxa de professionals i els joves del districte a través del Projecte Click. El projecte vincula els joves amb empreses que destaquen especialment pel seu compromís i responsabilitat social.
- **Campanya "Una rosa per una causa", Sant Jordi:** La campanya "Una Rosa per una causa", acció de RSE de l'Hotel Majestic per donar suport a la Fundació IRÉS, es consolida cada amb una alta participació de ciutadania i entitats. A més, altres empreses tenen l'oportunitat de participar amb la campanya solidària donant roses al seu personal.

Les empreses privades i altres grups d'interès privat amb què es relacioni la Fundació Institut de Reinserció Social-IRÉS hauran de complir amb la legislació vigent en tot moment.

Els acords a què s'arribi amb les empreses es formalitzaran per escrit en un document que expressi clarament l'objecte de la col·laboració i les clàusules que el regeixen.

Serà motiu perquè la Fundació IRÉS deixi de col·laborar amb una empresa, que aquesta sigui condemnada en sentència ferma.

POLÍTICA D'ADHESIONS

La Fundació s'adhereix a iniciatives i actuacions que afavoreixin activitats inclusives, educatives, equitatives, sostenibles i que promoguin el benestar de les persones
Igualment signa manifestos i altres iniciatives que lluiten contra les desigualtats socials
L'entitat treballa des de la RSC per tal de contribuir als Objectius de Desenvolupament Sostenible de les Nacions Unides. A més, presideix la comissió de RSC de l'Associació 22@Network de Barcelona

Adhesions

- Decàleg per la transversalitat de la perspectiva de gènere en la intervenció amb la infància, l'adolescència i la joventut al barri de la Mina de St. Adrià del Besòs

- Acord Ciutadà per una Barcelona Inclusiva
- Acord Ciutadà per una Barcelona lliure de Violència vers les dones
- Pacte del Temps per a promoure la qualitat de vida i la conciliació de la vida personal, familiar i laboral a Barcelona
- Compromís ciutadà per la sostenibilitat 2012-2022 per una Barcelona més equitativa pròspera i autosuficient

- Pacte contra les violències masclistes de l'Institut Balear de la Dona
- Protocol de Violència de les Illes Balears
- Anualment es signen manifestos impulsats des de les administracions, les entitats del Tercer Sector Social i altres entitats de la societat civil amb motiu de la celebració de dies mundials internacionals, o bé de suport a causes relacionades amb els drets socials de les persones:
 - Dia mundial de la Infància
 - Dia mundial de la Família
 - Dia mundial de la Pobresa
 - Dia mundial de la SIDA
 - Dia mundial del Voluntariat
 - Dia mundial de la Violència contra les Dones
 - Dia mundial de la Terra i el Medi ambient
- ...

POLÍTICA DE TREBALL EN XARXA

La participació de la Fundació en les diferents xarxes de l'entorn sectorial i territorial, permet que l'entitat coordini i sumi esforços en favor del sector per garantir una acció constructiva, de futur i enriquidora pel Tercer Sector Social, i pels territoris on desenvolupa la seva acció social

Una de les formes de col·laboració de l'entitat dins el Tercer Sector Social i amb altres entitats i empreses és el treball en xarxa, que es realitza mitjançant la participació en associacions, federacions, taules i altres espais de participació

Per formar part d'una associació, fundació o qualsevol altra mena d'entitat que tingui forma jurídica, la directora haurà de presentar proposta al patronat i aquest, aprovar-la

Xarxes de les quals forma part Fundació IRES

Organismes Públics

Catalunya

Generalitat de Catalunya

1. Taula de Participació Social del Departament de Justícia. TPS

Ajuntament de Barcelona

2. Consell de Govern de l'Acord Ciutadà per una Barcelona Inclusiva
 - 2.1 Xarxa d'Habitatges d'Inclusió de Barcelona
 - 2.2 Xarxa Nust
 - 2.3 Projectes Tractors
 - 2.4 Espais de Debat

3. Consell Ciutadà per la sostenibilitat de Barcelona

Ajuntament de l'Hospitalet de Llobregat

4. Subxarxa de Serveis de Protecció per a la Infància i l'Adolescència de L'Hosp. de Llobregat

Ajuntament de St. Adrià del Besòs

5. Comissió Centres Oberts St. Adrià del Besòs
6. Comissions Socials dels Centres Educatius
7. Projecte Educatiu del Barri de la Mina
8. Taula Infància St. Adrià del Besòs
9. Taula d'Entitats Joves de St. Adrià del Besòs

Balears

Ajuntament de Palma

10. Consell de dones i per a la igualtat de Palma de Mallorca

Altres organismes

Unió Europea

11. Conferència Europea de la Probation (membres fundadors). CEP

Espanya

12. Asociación Española de Fundraising

Catalunya

13. La Confederació del Tercer Sector Social a Catalunya. A través d'ECAS
14. Taula d'Entitats del Tercer Sector Social. Membres fundadors. Participació a través d'ECAS
15. Entitats Catalanes d'Acció Social (membres fundadors). ECAS
16. Federació Catalana de Voluntariat Social. FCVS
17. Federació d'Entitats d'Atenció i d'Educació a la Infància i a l'Adolescència. FEDAIA
18. Associació 22@Network (presidim la comissió de RSC)

19. Apropem-nos (al Districte St Martí)
 - 19.1 Associació Taula Eix Pere IV

20. Xarxa de Dones Directives i Professionals de l'Acció Social. DDIPAS
21. Plataforma Unitària contra la Violència de Gènere a Barcelona
22. Taula Proinfància la Pau Verneda. Barcelona

Balears

23. Plataforma de Voluntariat de les Illes Balears
24. Xarxa Europea de Lluita contra la Pobresa i l'Exclusió Social de les Illes Balears - EAPN
Membres fundadors
25. Taula Proinfància Manacor. Balears
26. Taula Proinfància Centre Palma. Balears
27. ...